

# STANDARDY OCHRONY MAŁOLETNICH

USTAWA z dnia 28 lipca 2023 r.

o zmianie ustawy – Kodeks rodzinny i opiekuńczy oraz niektórych innych ustaw

Anna Maliszewska

Klaudia Zając

STANDARD I. POLITYKA

STANDARD II. PERSONEL

STANDARD III. PROCEDURE

STANDARD IV. MONITORING

# POLITYKA OCHRONY DZIECI PRZED KRZYWDZENIEM

- **ROZPOZNAWANIE I REAGOWANIE NA CZYNNIKI  
RYZYKA KRZYWDZENIA DZIECI**
- **PROCEDURA INTERWENCJI W PRZYPADKU  
KRZYWDZENIA**
- **ZASADY DOSTĘPU DZIECI DO INTERNETU**
- **ZASADY OCHRONY WIZERUNKU I DANYCH  
OSOBOWYCH DZIECI**
- **MONITORING STOSOWANIA POLITYKI**





ROZPOZNAWANIE I REAGOWANIE NA CZYNNIKI RYZYKA  
KRZYWDZENIA DZIECI

WSZYSCY PRACOWNICY SZKOŁY MAJĄ **OBOWIĄZEK**  
ZWRACAĆ UWAGĘ NA CZYNNIKI RYZYKA I SYMPTOMY  
KRZYWDZENIA DZIECI.

W PRZYPADKU ZIDENTYFIKOWANIA CZYNNIKÓW RYZYKA  
PRACOWNICY SZKOŁY PRZEKAZUJĄ INFORMACJĘ DO  
WYCHOWAWCY/SPECJALISTY/DYREKTORA. KOLEJNYM  
KROKIEM JEST ROZMOWA Z RODZICAMI, W TYM  
PRZEKAZANIE INFORMACJI NA TEMAT DOSTĘPNEJ  
OFERTY WSPARCIA .

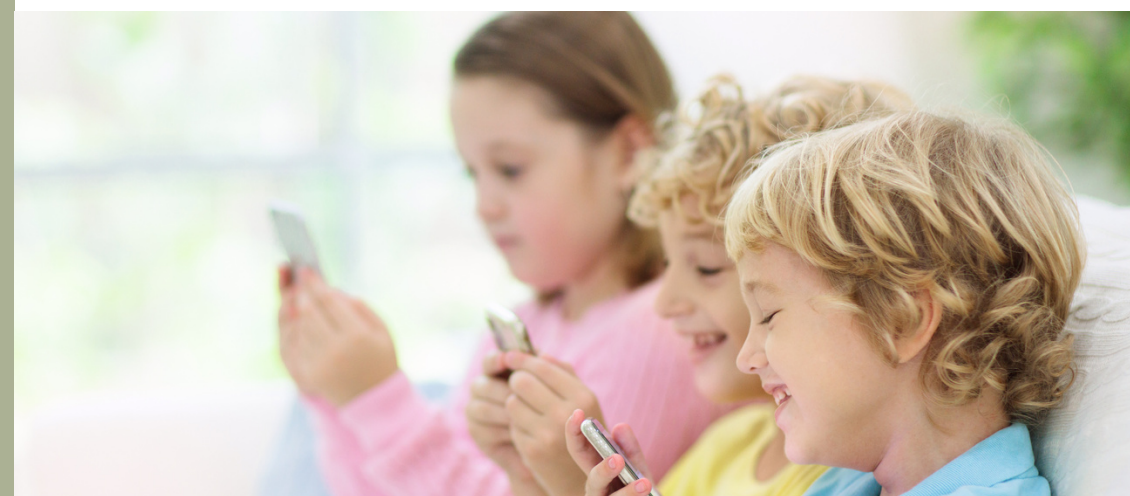
ZASADY BEZPIECZNYCH  
RELACJI  
PERSONEL-DZIECKO



DZIAŁANIA Z DZIEĆMI



KONTAKTY POZA  
GODZINAMI PRACY



KOMUNIKACJA Z DZIEĆMI



KONTAKT FIZYCZNY Z DZIEĆMI



BEZPIECZEŃSTWO ONLINE

- W komunikacji z dziećmi zachowuj cierpliwość i szacunek.
- Słuchaj uważnie dzieci i udzielaj im odpowiedzi adekwatnych do ich wieku i danej sytuacji.
- Nie wolno Ci zawstydzać, upokarzać, lekceważyć i obrażać dziecka. Nie wolno Ci krzyczyć na dziecko w sytuacji innej niż wynikająca z bezpieczeństwa dziecka lub innych dzieci.
- Nie wolno Ci ujawniać informacji wrażliwych dotyczących dziecka wobec osób nieuprawnionych, w tym wobec innych dzieci. Obejmuje to wizerunek dziecka, informacje o jego/jej sytuacji rodzinnej, ekonomicznej, medycznej, opiekuńczej i prawnej.

## KOMUNIKACJA Z DZIECKIEM

- Podejmując decyzje dotyczące dziecka, poinformuj je o tym i staraj się brać pod uwagę jego oczekiwania.
- Szanuj prawo dziecka do prywatności. Jeśli konieczne jest odstąpienie od zasady poufności, aby chronić dziecko, wyjaśnij mu to najszybciej jak to możliwe.
- Nie wolno Ci zachowywać się w obecności dzieci w sposób niestosowny.
- Zapewnij dzieci, że jeśli czują się niekomfortowo w jakiejś sytuacji, wobec konkretnego zachowania czy słów, mogą o tym powiedzieć Tobie lub wskazanej osobie.

1. Doceniaj i szanuj wkład dzieci w podejmowane działania, aktywnie je angażuj i traktuj sprawiedliwie.
2. Nie wolno Ci nawiązywać z dzieckiem jakichkolwiek relacji romantycznych lub seksualnych ani składać mu propozycji o nieodpowiednim charakterze.
3. Nie wolno Ci utrzymywać wizerunku dziecka dla potrzeb prywatnych.
4. Nie wolno Ci proponować dzieciom alkoholu, wyrobów tytoniowych ani nielegalnych substancji, jak również używać ich w obecności dzieci.



## **Działania z dziećmi**

5. Nie wolno Ci przyjmować pieniędzy ani prezentów od dziecka, ani jego rodziców. Nie wolno Ci wchodzić w relacje jakiegokolwiek zależności wobec dziecka lub jego rodziców. Nie dotyczy to okazjonalnych podarków związanych ze świętami w roku szkolnym.
6. Wszystkie ryzykowne sytuacje, które obejmują zauroczenie dzieckiem przez pracownika lub pracownikiem przez dziecko, muszą być raportowane dyrekcji.



# Kontakt fizyczny z dziećmi



- Nie wolno Ci bić, szturchać, popychać ani w jakikolwiek sposób naruszać integralności fizycznej dziecka.
- Nigdy nie dotykaj dziecka w sposób, który może być uznany za nieprzyzwoity lub niestosowny.
- Nie angażuj się w takie aktywności jak łaskotanie, udawane walki z dziećmi czy brutalne zabawy fizyczne.
- Zachowaj szczególną ostrożność wobec dzieci, które doświadczyły nadużycia i krzywdzenia, w tym seksualnego, fizycznego bądź zaniedbania.
- Kontakt fizyczny z dzieckiem nigdy nie może być niejawny bądź ukrywany, wiązać się z jakąkolwiek gratyfikacją ani wynikać z relacji władzy.
- W sytuacjach wymagających czynności pielęgnacyjnych i higienicznych wobec dziecka, unikaj innego niż niezbędny kontaktu fizycznego z dzieckiem.
- Podczas dłuższych niż jednodniowe wyjazdów i wycieczek niedopuszczalne jest spanie z dzieckiem w jednym łóżku lub w jednym pokoju.

- Nie wolno Ci zapraszać dzieci do swojego miejsca zamieszkania ani spotykać się z nimi poza godzinami pracy. Obejmuje to także kontakty z dziećmi poprzez prywatne kanały komunikacji (prywatny telefon, e-mail, komunikatory, profile w mediach społecznościowych).
- Jeśli zachodzi taka konieczność, właściwą formą komunikacji z dziećmi i ich rodzicami poza godzinami pracy są kanały służbowe (e-mail).
- Jeśli zachodzi konieczność spotkania z dziećmi poza godzinami pracy, musisz poinformować o tym dyrekcję, a rodzice muszą wyrazić zgodę na taki kontakt.
- Utrzymywanie relacji towarzyskich lub rodzinnych) wymaga zachowania poufności wszystkich informacji dotyczących innych dzieci, ich rodziców oraz opiekunów.

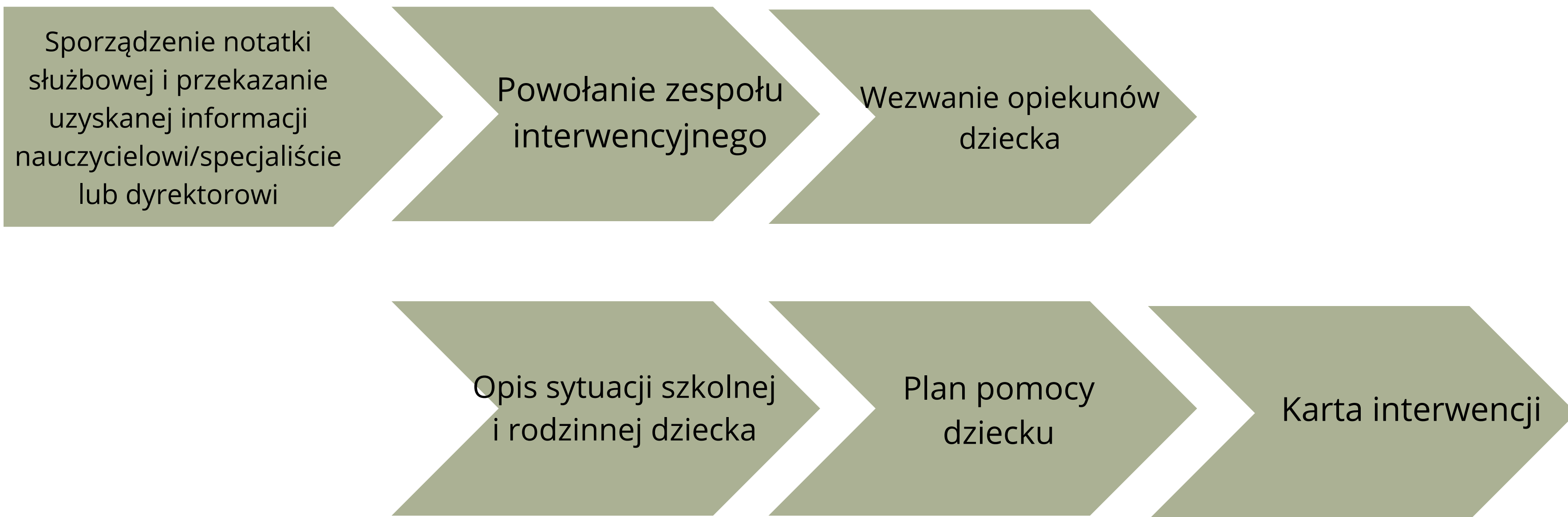
## Kontakty poza godzinami pracy



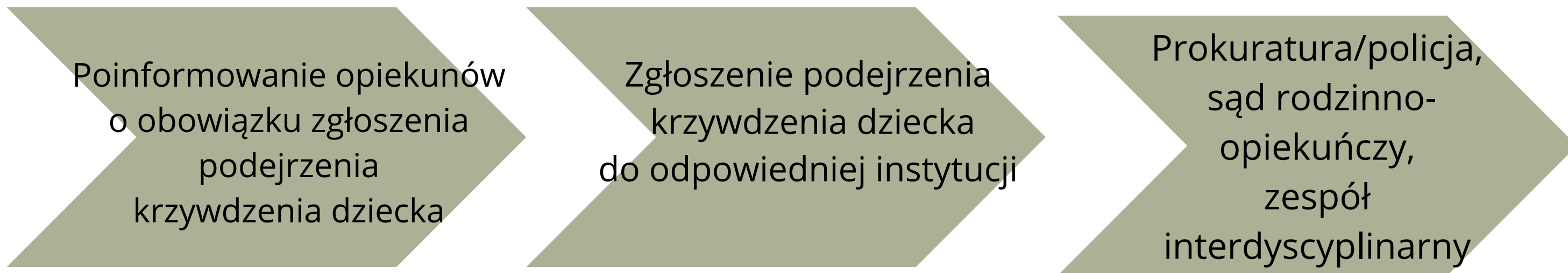


PROCEDURY INTERWENCJI W PRZYPADKU  
KRZYWDZENIA

# Procedura interwencji w przypadku krzywdzenia



## Procedura interwencji w przypadku krzywdzenia - c.d.



Dalszy tok postępowania leży w kompetencji wskazanych instytucji.

# Schemat interwencji w przypadku podejrzenia krzywdzenia dziecka przez osoby trzecie

(np. wolontariusze, pracownicy organizacji/institucji oraz inne osoby, które mają kontakt z dzieckiem)

Podejrzewasz, że dziecko:

doświadcza przemocy z uszczerbkiem na zdrowiu<sup>2</sup>, wykorzystania seksualnego lub/i zagrożone jest jego życie

- zadбай o bezpieczeństwo dziecka i odseparuj je od osoby podejrzanej o krzywdzenie;
- zawiadom policję pod nr 112 lub 997<sup>3</sup>.

jest pokrzywdzone innymi typami przestępstw

- zadбай o bezpieczeństwo dziecka i odseparuj je od osoby podejrzanej o krzywdzenie;
- poinformuj na piśmie policję lub prokuraturę, składając zawiadomienie o możliwości popełnienia przestępstwa<sup>3</sup>.

doświadcza jednorazowo innej przemocy fizycznej (np. kląpsy, popychanie, szturchanie) lub przemocy psychicznej (np. poniżanie, dyskryminacja, ośmieszanie)

- zadбай o bezpieczeństwo dziecka i odseparuj je od osoby podejrzanej o krzywdzenie;
- zakończ współpracę/rozwiąż umowę z osobą krzywdzącą dziecko.

doświadcza innych niepokojących zachowań (tj. krzyk, niestosowne komentarze)

- zadбай o bezpieczeństwo dziecka i odseparuj je od osoby podejrzanej o krzywdzenie;
- przeprowadź rozmowę dyscyplinującą, a w przypadku braku poprawy zakończ współpracę.

Więcej informacji na stronie: [standardy.fdds.pl](http://standardy.fdds.pl)

# Schemat interwencji w przypadku podejrzenia krzywdzenia dziecka przez osobę nieletnią, czyli taką, która nie ukończyła 17. roku życia

(przemoc rówieśnicza)

Podejrzewasz, że dziecko:

doświadcza ze strony Innego dziecka **przemocy z uszczerbkiem na zdrowiu<sup>2</sup>, wykorzystania seksualnego lub/i zagrożone jest jego życie**

- **zadbaj o bezpieczeństwo dziecka i odseparuj je od osoby podejrzanej o krzywdzenie;**
- **przeprowadź rozmowę z rodzicami/opiekunami dzieci uwikłanych w przemoc;**
- **równoległe powiadom najbliższy sąd rodzinny lub policję wysyłając zawiadomienie o możliwości popełnienia przestępstwa<sup>2</sup>.**

doświadcza ze strony Innego dziecka **jednorazowo innej przemocy fizycznej (np. popychanie, szturchanie), przemocy psychicznej (np. poniżanie, dyskryminacja, ośmieszanie) lub innych niepokojących zachowań (tj. krzyk, niestosowne komentarze)**

- **zadbaj o bezpieczeństwo dziecka i odseparuj je od osoby podejrzanej o krzywdzenie;**
- **przeprowadź rozmowę osobno z rodzicami dziecka krzywdzącego i krzywdzonego oraz opracuj działania naprawcze;**
- **w przypadku powtarzającej się przemocy powiadom lokalny sąd rodzinny, wysyłając wniosek o wgląd w sytuację rodzinną<sup>2</sup>.**

Więcej informacji na stronie:  
[standardy.fdds.pl](http://standardy.fdds.pl)

# Schemat interwencji w przypadku podejrzenia krzywdzenia dziecka przez rodzica lub opiekuna

## Podejrzewasz, że dziecko:

doświadcza przemocy z uszczerbkiem na zdrowiu<sup>2</sup>, wykorzystania seksualnego lub/i zagrożone jest jego życie

- zadbać o bezpieczeństwo dziecka i odseparuj je od rodzica/opiekuna podejrzanego o krzywdzenie;
- zawładom policję pod nr 112 lub 997<sup>2</sup>.

doświadcza zaniedbania lub rodzic/opiekun dziecka jest niewydolny wychowawczo (np. dziecko chodzi w nieadekwatnych do pogody ubraniach, opuszcza miejsce zamieszkania bez nadzoru osoby dorosłej)

- zadbać o bezpieczeństwo dziecka;
- porozmawiaj z rodzicem/opiekunem;
- powładom o możliwość wsparcia psychologicznego i/lub materialnego;
- w przypadku braku współpracy rodzica/opiekuna powładom właściwy ośrodek pomocy społecznej.

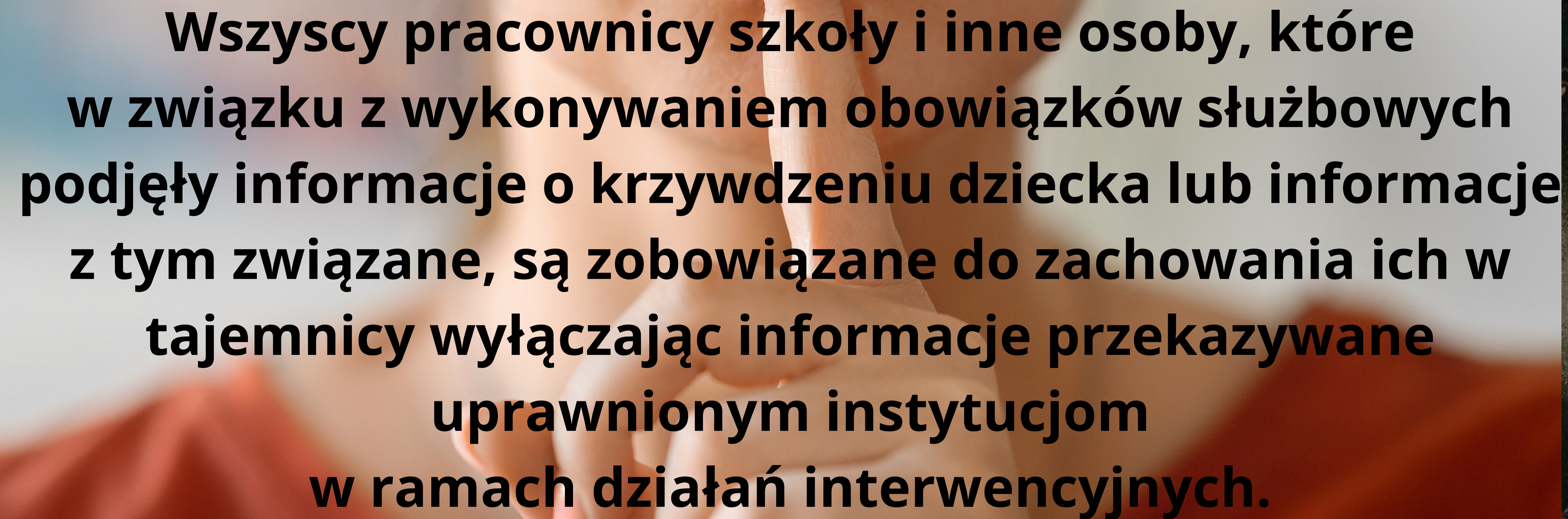
Jest pokrzywdzone innymi typami przestępstw

- poinformuj na piśmie policję lub prokuraturę, wysyłając zawładomienie o możliwość popełnienia przestępstwa<sup>2</sup>.

doświadcza jednorazowo innej przemocy fizycznej (np. klapsy, popychanie, szturchanie), przemocy psychicznej (np. poniżanie, dyskryminacja, ośmieszanie) lub innych niepokojących zachowań (tj. krzyk, niestosowne komentarze)

- zadbać o bezpieczeństwo dziecka;
- przeprowadź rozmowę z rodzicem/opiekunem podejrzanym o krzywdzenie;
- powładom o możliwość wsparcia psychologicznego;
- w przypadku braku współpracy rodzica/opiekuna lub powtarzającej się przemocy powładom właściwy ośrodek pomocy społecznej<sup>2</sup>;
- równoległe złóż do sądu rodzinnego wniosek o wgląd w sytuację rodzinną<sup>2</sup>.





**Wszyscy pracownicy szkoły i inne osoby, które w związku z wykonywaniem obowiązków służbowych podjęły informacje o krzywdzeniu dziecka lub informacje z tym związane, są zobowiązane do zachowania ich w tajemnicy wyłączając informacje przekazywane uprawnionym instytucjom w ramach działań interwencyjnych.**

# ZASADY DOSTĘPU DZIECI DO INTERNETU



## ZASADY KORZYSTANIA Z URZĄDZEŃ ELEKTRONICZNYCH Z DOSTĘPEM DO INTERNETU

1. Na terenie szkoły dostęp ucznia do Internetu możliwy jest: pod nadzorem nauczyciela na zajęciach komputerowych
2. Na wszystkich komputerach z dostępem do Internetu na terenie szkoły jest zainstalowane i oraz systematycznie aktualizowane oprogramowanie antywirusowe, antyspamowe i firewall.
3. Uczeń może korzystać z Internetu tylko na komputerze z zainstalowanym programem filtrującym treści.
4. **Uczniowie korzystają z komputera tylko pod opieką nauczyciela.**
5. Korzystanie z multimediiów, Internetu i programów użytkowych służy wyłącznie celom informacyjnym i edukacyjnym.
6. Uczeń obsługuje sprzęt komputerowy zgodnie z zaleceniami nauczyciela oraz obowiązującym regulaminem.
7. Użytkownikowi komputera zabrania się:
  - a) **instalowania oprogramowania** oraz dokonywania zmian w konfiguracji oprogramowania zainstalowanego w systemie,
  - b) **usuwania cudzych plików**, odinstalowania programów, dekompletowania sprzętu,
  - c) **dotykania elementów z tyłu komputera**, kabli zasilających, a także kabli sieciowy.

## ZASADY KORZYSTANIA Z TELEFONÓW KOMÓRKOWYCH I INNYCH URZĄDZEŃ ELEKTRONICZNYCH

1. Uczeń ma prawo korzystać na terenie szkoły z telefonu komórkowego oraz innych urządzeń elektronicznych **zgodnie z ustalonymi w szkole zasadami.**
2. Uczniowie przynoszą do szkoły telefony komórkowe oraz inny sprzęt elektroniczny na odpowiedzialność swoją i rodziców lub prawnych opiekunów.
3. Uczniowie nie mogą korzystać z telefonu komórkowego oraz innych urządzeń elektronicznych z dostępem do Internetu podczas zajęć lekcyjnych. Nie dotyczy to sytuacji edukacyjnych, które wynikają z organizacji oraz przebiegu zajęć lekcyjnych.
4. Uczeń ma obowiązek wyłączyć lub wyciszyć telefon (bez wibracji) i schować go w torbie/plecaku przed rozpoczęciem zajęć edukacyjnych.
5. **Na terenie szkoły zakazuje się uczniom filmowania, fotografowania oraz utrwalania dźwięku na jakichkolwiek nośnikach cyfrowych.** W szczególnych przypadkach - wyłącznie po uzyskaniu zgody dyrektora.
6. **Nagrywanie dźwięku i obrazu za pomocą telefonu, lub innych urządzeń jest możliwe jedynie za zgodą osoby nagrywanej lub fotografowanej.**

## ZASADY POSTĘPOWANIA W PRZYPADKU NARUSZENIA ZASAD KORZYSTANIA Z TELEFONÓW I INNYCH URZĄDZEŃ ELEKTRONICZNYCH NA TERENIE SZKOŁY

1. W przypadku naruszenia przez ucznia zasad używania telefonów komórkowych na terenie szkoły, **wychowawca klasy odnotowuje zaistniałą sytuację w e-dzienniku jako uwagę negatywną**, która ma wpływ na ocenę z zachowania zgodnie z Wewnątrzszkolnym Systemem Oceniania Zachowania.
2. W przypadku, gdy sytuacja powtarza się, wychowawca bezzwłocznie informuje o tym fakcie rodziców/prawnych opiekunów ucznia i wspólnie z pedagogiem szkolnym oraz rodzicami/prawnymi opiekunami ustala plan dalszego postępowania.



ZASADY OCHRONY WIZERUNKU I DANYCH  
OSOBOWYCH DZIECI.

1. Szkoła uznając prawo dziecka do prywatności i ochrony dóbr osobistych, zapewnia ochronę wizerunku dziecka.
2. Upublicznianie wizerunku dziecka do 16 lat, utrwalonego w jakiejkolwiek formie wymaga wyrażenia pisemnej zgody osoby sprawującej władzę rodzicielską.
3. Rodzice dziecka wyrażając zgodę na upublicznienie wizerunku małoletniego, określają precyzyjnie miejsca i kanały upubliczniania wizerunku, kontekst w jakim wizerunek będzie wykorzystany, a także okres upublicznienia.
4. Pracownikowi szkoły nie wolno umożliwiać przedstawicielom mediów utrwalania wizerunku dziecka na terenie szkoły bez pisemnej zgody opiekuna dziecka.

1. Nauczyciel może wykorzystać w celach szkoleniowych lub edukacyjnych utrwalony materiał z udziałem małoletnich tylko z zachowaniem ich anonimowości oraz w sposób uniemożliwiający identyfikację dziecka, za zgodą dyrektora szkoły.
2. Ochrona wizerunku małoletnich utrwalanych przez kamery monitoringu odbywa się na zasadach określonych w Regulaminie monitoringu.
3. Dane osobowe umieszczone w Niebieskiej Karcie „A” udostępniane są zespołowi interdyscyplinarnemu, powołanemu w trybie ustawy z dnia 9 marca 2023 r. o zmianie ustawy o przeciwdziałaniu przemocy domowej.



**MONITORING**



# Monitoring Standardów

Dyrektor szkoły powołuje  
**Zespół ds. wdrożenia  
Standardów Ochrony  
Małoletnich**

Osoby te są odpowiedzialne  
za monitorowanie  
realizacji Standardów i  
prowadzenie rejestru  
zgłoszeń

Ankieta monitorująca  
poziom realizację  
Standardów  
**(raz na 2 lata)**

Ankieta monitorująca  
poziom realizację  
Polityki Ochrony Dzieci Przed  
Krzywdzeniem  
**(raz na 1 rok)**

Proponowanie  
zmian w  
Standardach przez  
pracowników

Sporządzenie  
raportu  
z monitoringu

Nowe brzmienie  
Standardów

# Monitoring standardów – ankieta

	Tak	Nie
1. Czy znasz standardy ochrony dzieci przed krzywdzeniem obowiązujące w placówce, w której pracujesz?		
2. Czy znasz treść dokumentu <i>Polityka ochrony dzieci przed krzywdzeniem</i> ?		
3. Czy potrafisz rozpoznawać symptomy krzywdzenia dzieci?		
4. Czy wiesz, jak reagować na symptomy krzywdzenia dzieci?		
5. Czy zdarzyło Ci się zaobserwować naruszenie zasad zawartych w <i>Polityce ochrony dzieci przed krzywdzeniem</i> przez innego pracownika?		
5a. Jeśli tak – jakie zasady zostały naruszone? (odpowiedź opisowa)		
5b. Czy podjąłeś/aś jakieś działania: jeśli tak – jakie, jeśli nie – dlaczego? (odpowiedź opisowa)		
6. Czy masz jakieś uwagi/poprawki/sugestie dotyczące <i>Polityki ochrony dzieci przed krzywdzeniem</i> ? (odpowiedź opisowa)		

DZIĘKUJEMY ZA UWAGĘ !

Anna Maliszewska  
Klaudia Zając